



Niccolò Guasti

Museo Arqueológico Nacional

Un museo totalmente renovado

DOSSIER DE PRENSA



MAN MUSEO ARQUEOLÓGICO
NACIONAL

1 El nuevo Museo Arqueológico Nacional	p. 4
Un gran proyecto museístico estatal del siglo XXI Una anhelada reapertura Grandes novedades del Museo Arqueológico Nacional Magnitudes del proyecto	
2 La reforma arquitectónica	p. 9
Una historia de reformas La remodelación actual del edificio Los nuevos equipamientos del Museo Principales aportaciones del proyecto de obras	
3 La exposición permanente	p. 15
Las narraciones de la exposición Síntesis de las colecciones del Museo Un diseño museográfico atemporal La restauración y el montaje de colecciones Catalogación y digitalización de colecciones Un Museo accesible a todos los públicos	
4 Relevancia nacional e internacional del proyecto	p. 25
Referencias museos internacionales	
5 Datos y cifras de la actuación	p. 28
La exposición en cifras La obra en cifras Cifras de promoción de empleo directo externo	
6 Información práctica	p. 33
Créditos institucionales y ficha técnica	p. 35

1.

El nuevo Museo Arqueológico Nacional

Luis Asín



Un gran proyecto museístico estatal del siglo XXI

El Museo Arqueológico Nacional (MAN) abre sus puertas al público tras acometer una remodelación integral tanto en su arquitectura como en su diseño museográfico. Un proyecto de amplio recorrido que es también la actuación de mayor calado que el Ministerio de Educación, Cultura y Deporte ha llevado a cabo en un museo arqueológico, tanto por su planteamiento, escala y volumen económico, como por su relevancia institucional.

El Museo Arqueológico Nacional es el museo más importante de historia de España: una institución pública que tiene como objetivo ofrecer a la sociedad una interpretación rigurosa, atractiva y crítica del pasado, del significado de la cultura material que perteneció a los distintos pueblos de la actual España y del ámbito mediterráneo, desde la Antigüedad hasta épocas recientes, en una síntesis compleja y dinámica de nuestra historia y nuestra cultura.

El MAN inicia **una nueva etapa, cuando se cumplen 147 años de su historia¹, con una imagen y unas instalaciones absolutamente transformadas**, tras seis años de profunda reforma arquitectónica y museográfica, de los cuales los últimos dos años y medio ha permanecido cerrado al público. Su remodelación le sitúa ahora como uno de los más importantes museos arqueológicos y de historia europeos.

El museo comienza esta **nueva andadura marcada por el ánimo de ofrecer el mejor servicio público** mediante la oferta de unas instalaciones totalmente renovadas para la atención y funciones que requieren los distintos tipos de público de la institución.

Como hito urbano, el Museo Arqueológico Nacional completa la denominada *milla de oro* o *paseo del arte* de los museos de Madrid, en la que destacan otras instituciones vinculadas al Estado, como el Museo Nacional del Prado, el Museo Thyssen-Bornemisza o el Museo Nacional Centro de Arte Reina Sofía.

Una anhelada reapertura

La apertura al público del MAN **culmina un proceso iniciado en el año 2000**, y puesto en marcha con el Plan Director de 2002, que permite ofrecer a la ciudadanía un espacio público de vanguardia, donde se conjuga la tradición y la modernidad, en un diálogo entre el pasado y el presente.

Los criterios que han guiado esta ambiciosa reforma del museo han sido los de **calidad, innovación y accesibilidad**. Tanto los plazos de ejecución del proyecto como las cifras que arroja la actuación integral avalan la complejidad de este proyecto de Estado para el museo de arqueología más importante de España y uno de los más destacados del panorama internacional por la conjunción de la excepcional calidad de su colección, la envergadura de la intervención en el edificio histórico y su planteamiento museográfico hacia los distintos públicos.

La actuación del Ministerio de Educación, Cultura y Deporte en el MAN que se presenta ahora ha supuesto la reforma integral del edificio y la dotación de nuevos equipamientos e instalaciones en todas las áreas del museo tanto internas como, sobre todo públicas, del museo, incluyendo la renovación de toda su exposición.

La remodelación se aprecia desde la puerta de entrada al recinto; la visita a la réplica de la cueva de Altamira bajo el jardín del museo; los accesos al edificio; el edificio en su conjunto, desde la planta sótano hasta la planta bajo-cubierta; la exposición permanente, repartida en cuatro plantas, con dotación de nuevo mobiliario y recursos museográficos; así como el resto de espacios y servicios públicos del museo y todos los espacios de trabajo internos de la institución. El proyecto supone, además, un salto cualitativo en materia de accesibilidad, física y cognitiva, dirigida a visitantes con necesidades especiales.

1

Fue creado mediante Decreto de 20 de marzo de 1867 en el que, además de crear el propio Museo, se establece la primera red de museos provinciales con colecciones arqueológicas, y se crea un cuerpo funcionarios especializados en la custodia del patrimonio cultural (los actuales conservadores de museos). Se trata, por tanto, de una norma de gran trascendencia para la museología y la historia de los museos en España.



Niccolò Guasti



Niccolò Guasti

Grandes novedades del Museo Arqueológico Nacional

Un magnífico edificio

Tras la remodelación integral, el edificio histórico, de finales del siglo XIX, ha incrementado su superficie construida en total, destacando la ampliación de sus áreas públicas: nuevos espacios de acogida, servicios de información y atención al público y salas de exposición; así como la mejora de sus circulaciones y comunicaciones. La actuación arquitectónica presenta un lenguaje, sobrio, renovado y flexible en unos nuevos espacios, equilibrados y sorprendentes.

Un paseo por la historia

Cerca de 10.000 m² de superficie, con 40 salas repartidas en cuatro plantas y dos grandes patios cubiertos como espacio singular de exhibición y disfrute, constituyen la nueva exposición permanente del museo. Se trata de un recorrido privilegiado por la historia de España, a través de la arqueología, desde los orígenes de la hominización al siglo XIX. El Museo conserva la colección de bienes arqueológicos más importante de nuestro país, desde el bifaz paleolítico a los delicados marfiles que aúnan el gusto estético con la función para la que fueron creados; de los omóplatos grabados de la Cueva del Castillo, pasando por la estética abstracta del llamado Ídolo de Extremadura, hasta la belleza clásica de la Dama de Elche; de las esculturas romanas o el crucifijo románico de Don Fernando y Doña Sancha hasta el Héctor ecuestre de Filarete, por citar sólo algunos de sus bienes culturales más destacados.

Una nueva imagen

El museo ofrece una nueva imagen institucional, apreciable en todos sus equipamientos, físicos y digitales, y todos sus soportes materiales y publicaciones. Desde la puerta de entrada en la calle Serrano, al nuevo vestíbulo, los tickets de entrada, la página web, los elementos gráficos de la exposición permanente, la señalización de todas las áreas del museo, todos estos espacios, elementos y servicios muestran una imagen totalmente renovada, contemporánea y atractiva.

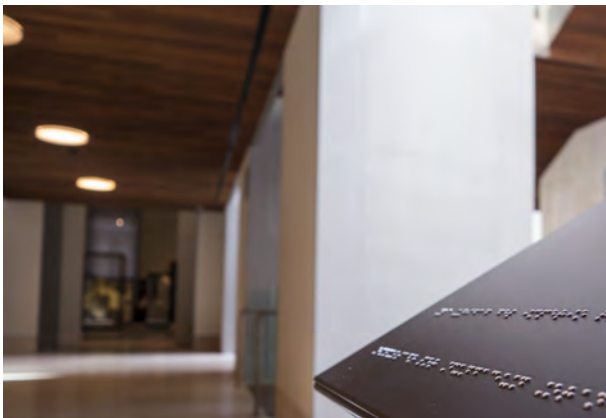
Nueva oferta y servicios para el público

El museo ofrecerá una serie de servicios de atención al público convenientemente dotados: guardarropa, taquillas individuales y para grupos, sala de lactancia, nuevos salones de actos con versátiles y amplios equipamientos audiovisuales, talleres didácticos, tienda, cafetería y terraza al jardín, así como una nueva sala de exposiciones temporales de 600 m², espacios todos ellos, perfectamente equipados, señalizados y accesibles.



Instituto de Patrimonio Cultural de España (I.P.C.E)

Luis Asín



Mika Cartier

Restauración y conservación de la colección

La nueva presentación de los bienes culturales ha conllevado un ambicioso programa de conservación y restauración de colecciones gestionado dentro de la Dirección General de Bellas Artes y Bienes Culturales y de Archivos y Bibliotecas, desde las momias egipcias a los grandes mosaicos. Se ha limpiado y restaurado la mayor parte de piezas de la futura exposición, así como los extraordinarios paños bordados de las Salas Nobles.

Las salas de exposición presentan el montaje de grandes formatos de la colección, tales como yeserías, mosaicos, artesonados, mobiliario, esculturas de distintas épocas y monumentos de piedra, como el de la gran torre de Pozo Moro en el patio norte del edificio, tras la restauración integral de todas sus esculturas originales. La integración de estas piezas, de grandes dimensiones, en las salas ha conjugado criterios de conservación, exposición, iluminación, con la circulación del público visitante.

Una biblioteca de referencia

La extraordinaria biblioteca del MAN, de referencia nacional en materia de Arqueología, accesible al público, que dispone de más de 120.000 volúmenes y un valioso fondo antiguo, se presenta en un espacio singular en la planta cuarta, que ha recuperado las antiguas cerchas metálicas del original edificio histórico original. La biblioteca se ha dotado de un mobiliario de diseño que optimiza el espacio disponible y presenta un ambiente confortable y acogedor.

Un museo accesible

El museo ofrece un salto cualitativo en cuanto al cumplimiento de normativa, calidad y oferta de servicios públicos para personas con necesidades especiales, en materia de discapacidad motora, auditiva o visual. Se ha contado con el apoyo de la Fundación Orange, así como con la colaboración de ONCE y la Fundación CNSE.

Un jardín recuperado

La apertura del museo pone a disposición de la ciudad de Madrid un equipamiento cultural de primera magnitud, un edificio histórico en el centro urbano, absolutamente remodelado y dotado de nuevos accesos y comunicaciones, con un agradable jardín exterior transitable, recientemente reordenado. Tras el acceso principal se abre un nuevo espacio de acogida que es la primera imagen que recibe el visitante. La ciudad penetra en el Museo a través de ese espacio y el Museo se abre a la ciudad de forma acogedora.

MUSEO ARQUEOLÓGICO NACIONAL: PRINCIPALES DATOS DEL PROYECTO

Titularidad

Estatal

Gestión

Estatal, Ministerio de Educación, Cultura y Deporte
(Dirección General de Bellas Artes y Bienes Culturales y de Archivos y Bibliotecas)

Inversiones realizadas (2006-2014):

Proyecto y ejecución de obras	38.847.614,68 €
Restauración de colecciones	2.105.286,78 €
Suministros y equipamientos	4.133.452,63 €
Exposición permanente.....	19.359.442,59 €
Otros estudios y proyectos	756.103,11 €
Total inversión.....	65.201.899,79 €

Plazos de ejecución del proyecto

Obras e instalación museográfica: 6 años (2008-2013)
Cierre al público de la institución: 2,5 años (desde el 25 de julio de 2011)

Incremento de superficies

Superficie útil total

antes de reforma: 19.280 m²
después reforma: 23.303 m²
Incremento: 2.642 m² (+ 12,8 %)

Superficie útil área pública

antes de reforma: 9.508 m²
después reforma: 13.689 m²
Incremento: 4.181 m² (+ 44,0 %)

Superficie útil área de acogida

antes de reforma: 314 m²
después reforma: 1.585 m²
Incremento: 1.271 m² (+ 404,8 %)

Superficie útil salas de exposición

antes de reforma: 7.582 m²
después reforma: 9.872 m²
Incremento: 2.290 m² (+ 30,2 %)

Número de objetos arqueológicos expuestos

13.000

2.

La reforma arquitectónica

José Manuel Ballester



Una historia de reformas

Francisco Jareño proyectó un edificio neoclásico con basamento de granito almohadillado y piedra en el pabellón central, ventanas y cornisas, así como en las dos fachadas principales en el Paseo de Recoletos —la más monumental— y la calle Serrano. Los cuatro ángulos fueron concebidos en forma de torres y en los paramentos de las fachadas laterales se utilizó el ladrillo. En el interior empleó el hierro forjado en las columnas que hubo en los dos patios mayores del Museo, actualmente desaparecidas, y en las cerchas del espacio bajo-cubierta, recuperado en la renovación actual. En 1886 se encargó un nuevo proyecto a Antonio Ruiz de Salces, manteniendo lo ya construido aunque con una nueva decoración escultórica y pictórica. La composición central de la fachada de Serrano tiene columnata con capiteles de orden jónico, y la decoración escultórica es mucho más reducida que la de la Biblioteca e incluye sendas representaciones de Berruguete, Velázquez y dos esfinges fundidas en bronce.

El edificio del Museo testimonia una **dilatada historia de reformas y ampliaciones**. Ya entre 1931-1932 se puso en marcha un ambicioso proyecto de modernización que se desarrolló muy parcialmente a lo largo de la siguiente década. Posteriormente, en los años cincuenta se redactó y ejecutó un proyecto de renovación museográfica de bajo coste. En 1964 se inaugura la reproducción de la cueva de Altamira bajo el jardín y en 1968 se inicia una profunda reforma, con la construcción de un segundo sótano, modificación de patios y renovación expositiva de las salas.

A finales del siglo XX, como consecuencia de la **incorporación de nuevos servicios y el deterioro de algunos elementos**, se acometieron de forma paulatina una serie de intervenciones puntuales de arquitectura y reformas museográficas.



La remodelación actual del edificio

La reforma arrancó inicialmente con la redacción del **Plan de Urgencia y Renovación integral**, presentada al Patronato del Museo el 3 de abril de 2000, motivado por las deficiencias que presentaba el edificio. En 2002 se planteó a través de un **Plan Director** una reorganización de la sede debido a la existencia de problemas en las infraestructuras tales como la inadecuada distribución de los espacios, la obsolescencia de las instalaciones, las deficiencias de accesibilidad o adaptación a normativas, además de la necesidad de actualizar la exposición. Tomando como base estas conclusiones, se puso en marcha una actuación de reorganización general del museo, dividida en dos grandes etapas: una primera, de remodelación arquitectónica integral en el edificio, y una segunda de renovación de la exposición permanente y nuevos equipamientos museográficos en áreas públicas e internas.

El concurso para la redacción del proyecto arquitectónico fue adjudicado a la Unión Temporal de Empresas Frade Arquitectos S.L. y Prointec, S.A. en julio de 2006. Tras la redacción del proyecto, la ejecución de la reforma se adjudicó en junio de 2008 a la empresa Acciona Infraestructuras, S.A. Entre los años 2008 y 2012 se han desarrollado las obras, que fueron finalmente recibidas el 17 de mayo de 2012. Dado el gran alcance del proyecto, las obras se ordenaron en fases independientes de manera que el Museo ha permanecido abierto prácticamente durante todo el proceso, cumpliendo sus funciones básicas de investigación, conservación y exposición sin que la Institución perdiera su presencia pública. Paralelamente, se han desarrollado otras actuaciones complementarias, tales como la intervención anti-desprendimientos de las fachadas (2011), la limpieza de los paramentos de ladrillo y la iluminación monumental en la fachada principal (calle Serrano) (2012), la adecuación del jardín histórico (2011-2012) o las obras de acondicionamiento de la réplica del techo de policromos de la Cueva de Altamira en los jardines del museo (2012).

El proyecto acomete una **reforma general en la distribución de usos y funcionalidades**, ordenación de las circulaciones, cumplimiento de normativas de accesibilidad y protección contra incendios, mejora en la dotación de áreas internas y servicios públicos y modernización integral de las infraestructuras del Museo. El acierto de la intervención radica en el equilibrio entre el respeto al edificio histórico con las exigencias necesarias de un museo contemporáneo, basadas en la compaginación de los valores de tradición y desarrollo, potenciando la relación entre el edificio y la colección sin desmerecer ninguno de sus valores. Se pretendía no sólo devolver al museo el esplendor perdido sino también actualizarlo y hacerlo participe de los cambios sociales que demandan ahora otro tipo de museos más allá de los rígidos modelos heredados del siglo XIX. En su rehabilitación, se ha considerado como punto de partida el mantenimiento de la estructura original del edificio primitivo como elemento integrador del conjunto, desde una propuesta arquitectónica contemporánea. Se han evitado visiones nostálgicas del pasado y se han potenciado valores arquitectónicos del edificio, de manera que la propuesta devuelve aquellos elementos que fueron desapareciendo en las intervenciones realizadas en los últimos años, fundamentales en los valores arquitectónicos e históricos del proyecto de Jareño. Se ha tratado de conjugar en la intervención la emoción que transmiten los museos de principios de siglo, con la eficacia comunicativa y requerimientos que permite la tecnología actual, desde una clave actual.

En definitiva, con la remodelación del MAN se ha apostado por un proyecto equilibrado que resuelve los problemas planteados y pone en valor el Museo y sus colecciones sin restar protagonismo a los valores implícitos del edificio, evitando gratuitos excesos estilísticos.



José Manuel Ballester

PRINCIPALES APORTACIONES DEL PROYECTO DE OBRAS

Nuevo acceso

El nuevo acceso al museo, que elimina barreras arquitectónicas y crea un amplio espacio de acogida, constituye la primera imagen para los visitantes.

Aumento de superficies

Desde los antiguos 27.550 m² construidos hasta los actuales 30.165 m². El incremento se aprecia sobre todo en las superficies útiles, de los antiguos 19.280 m² a los 23.303 m² actuales. Fundamentalmente las áreas públicas ganan nueva superficie (un incremento de 4.181 m² que supone un 44 %).

Cubrición de patios

Los patios que se recuperan para la exposición constituyen un nuevo espacio de referencia. Se plantean como centros de atención y atracción visual con gran luminosidad debido a la nueva montera de vidrio climático. Son espacios destinados, debido a sus dimensiones y múltiples puntos de lectura, a la presentación de piezas de gran formato que puedan visualizarse desde diversos ángulos.

Núcleos de comunicación

La creación de dos nuevos núcleos que comunican física y visualmente los patios con el resto de la exposición facilita la circulación de los visitantes dentro del Museo y clarifica sus flujos.

Entreplanta

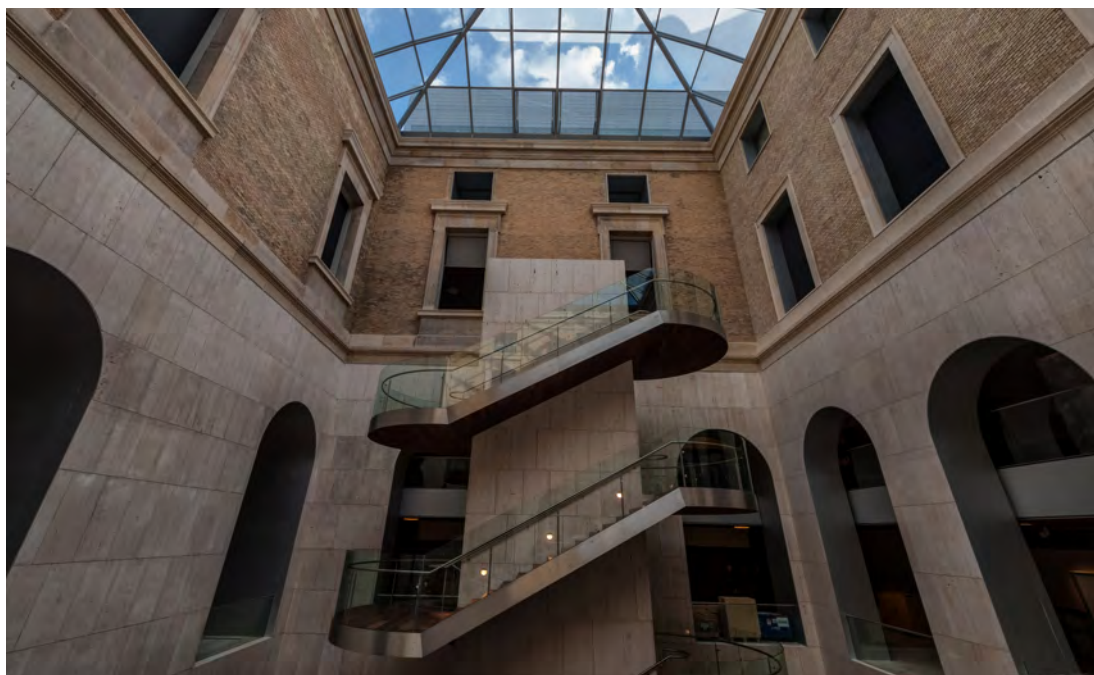
La incorporación de una entreplanta sobre la crujía medianera con la Biblioteca Nacional en la planta primera se concibe como un doble mirador sobre ambos patios y dota al museo de una mayor flexibilidad en los recorridos. Permite formalizar un espacio donde exponer piezas de menor formato al tratarse de un espacio de escala inferior al resto de las salas.

Planta bajo-cubierta

Se han recuperado espacios hasta ahora sin uso como el bajo-cubierta, adaptando estas zonas para Biblioteca, Archivo Histórico, Taller de Restauración y otras dependencias internas. Además, la nueva zona de administración y representación aumenta la superficie de esta cuarta planta.

Distribución de espacios

Se optimizan y racionalizan los espacios mediante el uso de las plantas nobles para la exposición permanente y las dos últimas plantas para funciones de uso interno como oficinas, almacenes, espacios de trabajo para investigadores, etc.



Mika Cartier

2. La reforma arquitectónica



Lorenzo Plana



Luis Asín



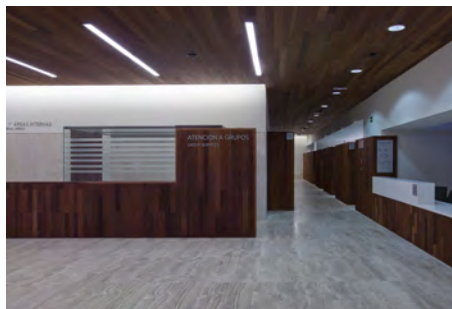
Luis Asín



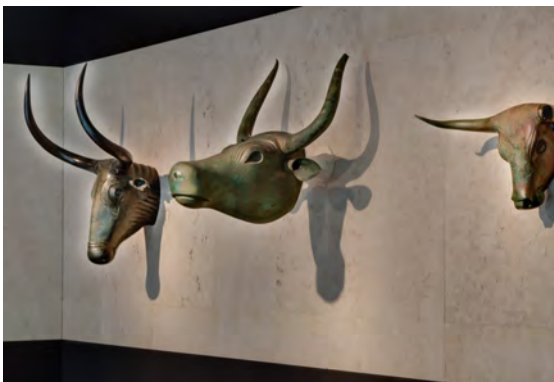
Dr. Sombra



Niccolò Guasti



Luis Asín



Lorenzo Plana



Niccolò Guasti

Los nuevos equipamientos del museo

Tras la finalización de las obras, todos los espacios públicos e internos del Museo han sido dotados de equipamientos específicos, adecuados a las funciones a desarrollar. En este sentido, las **principales áreas públicas** del museo son:

El salón de actos (181 butacas) y la sala de conferencias (64 butacas), ambos situados en la planta sótano, dotados de mobiliario específico, funcional y moderno, además de equipamientos audiovisuales de gran calidad y amplia gama de prestaciones para el desarrollo de todo tipo de actos y eventos, con imagen, sonido y traducción simultánea.

El área de acogida, información, taquillas y venta de entradas, en planta baja, que suponen un salto cualitativo en materia de atención al visitante por parte del museo. Una amplia superficie de acogida e información, tras la entrada al museo, da paso a un espacio de venta de entradas dotado de un mobiliario y unos elementos de señalización e informativos, al servicio del público. Igualmente, para el confort de los visitantes, se dispone de taquillas individuales y taquillas para grupos escolares, así como un espacio para la atención y organización de los grupos de visita.

La sala de actividades (140 m²), ubicada tras el área de venta de entradas en la planta baja, está equipada con un mobiliario especialmente pensado para los diversos talleres y actividades educativas que se desarrollarán en este espacio.

La tienda y la cafetería del museo, en planta baja (con 134 m² cada una), se han concebido como destacados servicios públicos dotados de un mobiliario cuyo diseño es coherente con la estética y materiales del propio proyecto museográfico.

Las históricas tres salas nobles (con 274,16 m² en total) en la planta segunda del edificio, han sido adecuadas a las necesidades actuales en materia de mobiliario e iluminación específica de acuerdo con los requerimientos de conservación de los extraordinarios paños bordados y el resto de bienes culturales que albergan.

La biblioteca (con 1336,34 m²) en el espacio bajo-cubierta de la planta cuarta con las históricas cerchas metálicas del edificio original rehabilitadas, ofrece una nueva sala de lectura dotada de un mobiliario especialmente adaptado a este singular y atractivo espacio. Las estanterías se adaptan mediante dinteles sobre los pasos bajo las cerchas sustentantes para cumplir la exigencia de aprovechamiento máximo del espacio.

Otros espacios como la pequeña sala de lactancia de la planta sótano completan los servicios públicos de esta institución.

Paralelamente, se ha suministrado mobiliario y equipamientos específicos tanto para los **espacios internos** con colecciones (almacenes de planta tercera y sótano y talleres de restauración en planta tercera y cuarta) como para los espacios internos sin colecciones (oficinas, vestuarios, etc.).

Todos los espacios del museo han sido dotados de sistemas y equipamientos de seguridad (circuito cerrado de televisión y sensores volumétricos), así como señalizados convenientemente, tanto en español, como en inglés.



Luis Asín



Luis Asín

3.

La exposición permanente

Luis Asín





Luis Asín



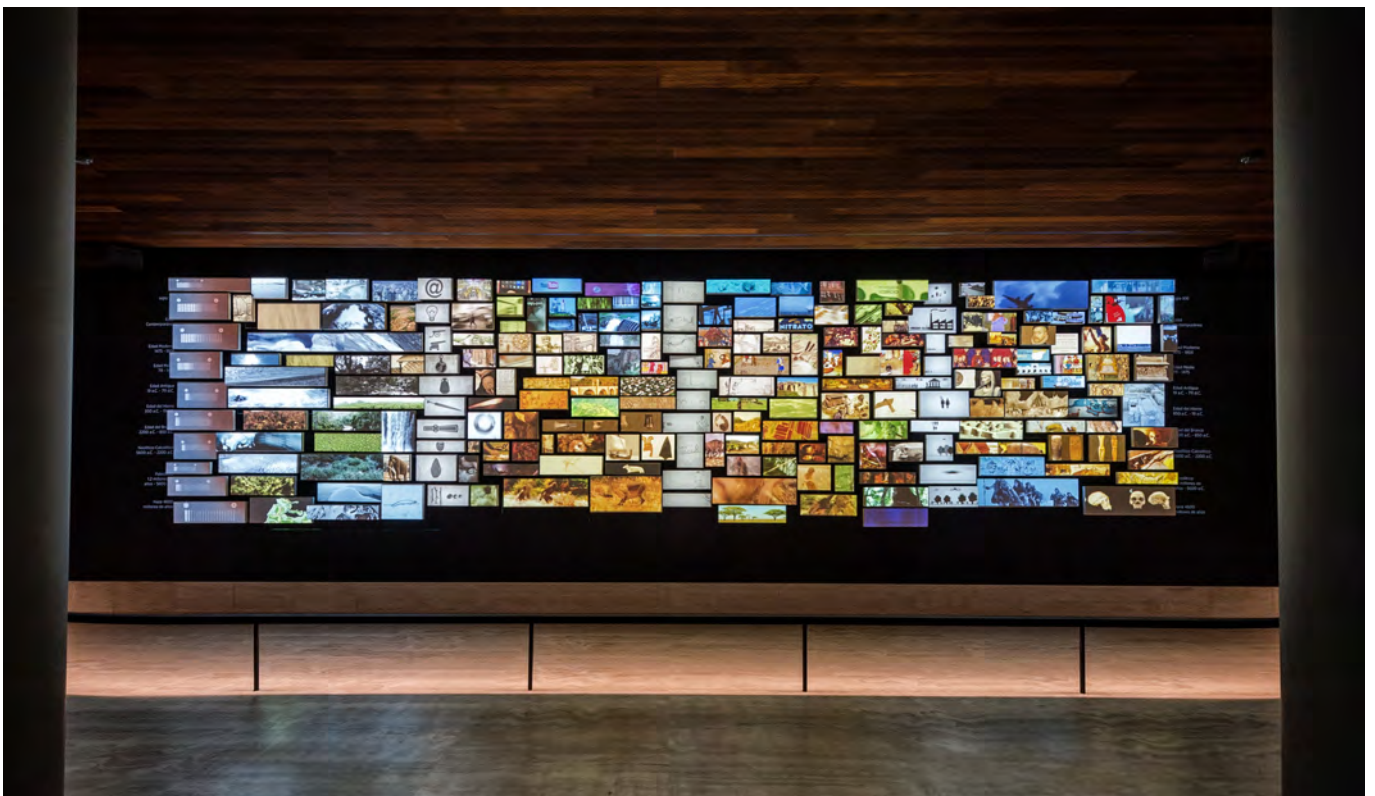
Lola Hernando

Las narraciones de la exposición

La nueva exposición permanente comprende **40 salas** distribuidas en planta baja, planta primera, entreplanta y planta segunda, ordenadas según el planteamiento del programa de exposición del museo que comprende tres grandes áreas temáticas:

Área temática 1 Arqueología y Patrimonio (salas 1-3)

Al inicio del recorrido, novedosa por su planteamiento conceptual y museográfico, se concibe como una presentación multimedia de las principales materias de la exposición. Proyecta una introducción gráfica al mundo de la disciplina y el patrimonio arqueológico (su método de trabajo, tendencias, objetos de investigación, concepto colectivo, bien común compartido), así como los principales temas y soportes materiales que se presentan en las salas a continuación del recorrido. Se complementa con un cronograma cultural de referencia, una presentación multimedia de los principales yacimientos arqueológicos españoles, desde los orígenes de la hominización hasta la fecha de inauguración del MAN, así como un completo recurso interactivo sobre los proyectos arqueológicos desarrollados por investigadores españoles en el exterior.



Mika Cartier



Mika Cartier



Luis Asín



Luis Asín



Dr. Sombra

Área temática 2

España, lugar de encuentros (salas 4-30)

Eje principal y vertebrador de la exposición permanente, narra desde los orígenes de la humanidad hasta el siglo XIX, con una presentación de las colecciones del museo, complementada con sugerentes recursos museográficos de apoyo (ilustraciones, maquetas, producciones audiovisuales, elementos interactivos y puntuales escenografías). Propone un recorrido cronológico por las diversas culturas que se han desarrollado en la Península Ibérica y los territorios insulares a partir de su cultura material, mostrando la diversidad cultural, sus continuidades y transformaciones. Contiene distintos módulos temáticos:

- El universo paleolítico
- Paisajes y sociedades de la Prehistoria Reciente
- Las novedades del nuevo milenio
- La formación de los pueblos prerromanos
- Iberia, un mosaico cultural
- Hispania Romana
- De la Antigüedad tardía a la Edad Media
- Mundo medieval
- Edad Moderna



Luis Asín



Fernando Velasco

Área temática 3

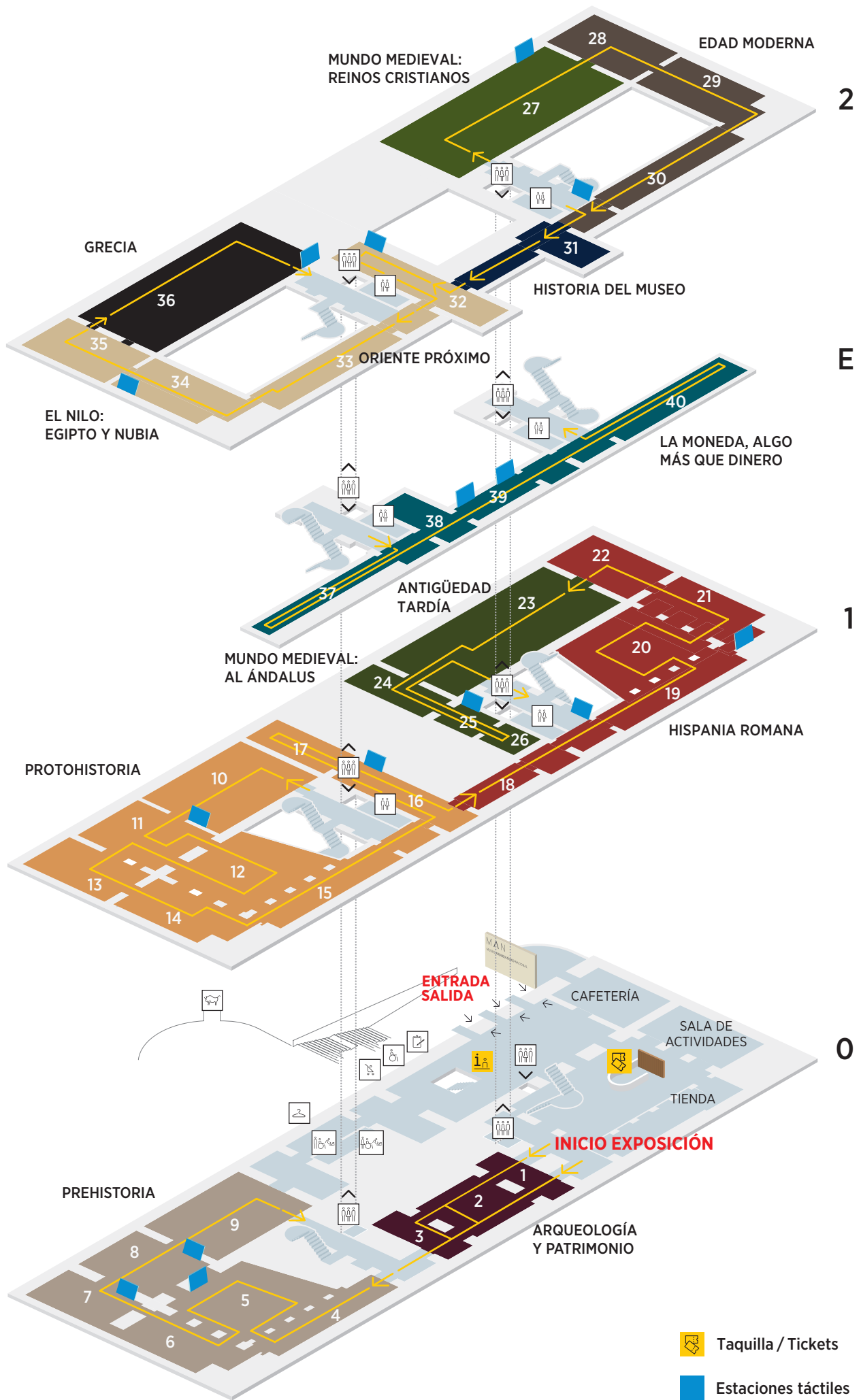
De Gabinete a museo (salas 31-40)

Narra la historia del museo y el proceso de formación y acrecentamiento de sus colecciones mediante distintos procedimientos, como las misiones arqueológicas o la compra de bienes culturales por parte del Estado, dando lugar a las actuales colecciones externas a la Península Ibérica tales como las del valle del Nilo (Egipto y Nubia), Oriente Próximo Antiguo, Grecia o Numismática y medallística del museo. Contiene, concretamente, los siguientes módulos temáticos:

- Donde habita nuestro pasado
- Oriente Próximo Antiguo
- El Nilo: Egipto y Nubia
- Grecia
- La moneda, algo más que dinero



Fernando Velasco



Síntesis de Colecciones del Museo por ámbitos cronológicos y culturales

Prehistoria



Santiago Relanzón

Comprende colecciones de la Península ibérica desde los orígenes del proceso de hominización hasta el Bronce Final, en torno a los siglos X y IX a.C. Yacimientos destacados son Áridos, San Isidro, Torralba y Ambrona, la cueva de El Castillo, Los Millares o El Argar. Destacan conjuntos como el de la cueva de los Murciélagos de Albuñol (Granada), Ciempozuelos, la Ría de Huelva, objetos de orfebrería de Cehegín, Sagrajas, Bodonal de la Sierra, Axtroki, o las estelas del Suroeste.

Protohistoria



Santiago Relanzón

Comprende colecciones de la Península Ibérica del I Milenio a.C. con relevantes piezas como las damas de Galera, Elche, Baza o Ibiza; el monumento de Pozo Moro, los conjuntos de Osuna, Lebrija, La Aliseda o los verracos vettones. Destacan yacimientos como Azaila, Baza, Numancia, La Mercadera, Cogotas, La Osera, Cerro de los Santos; los conjuntos de orfebrería de Mengíbar, Javea, Perotito, Abengibre, Salvacañete o Drieves; y de la cultura talayótica destacan las tres cabezas de toro de Costitx.

Hispania romana



Santiago Relanzón

Comprende materiales procedentes de excavaciones (Mérida, Tiermes, Arcóbriga, Clunia, Valdetorres, etc.), obras monumentales de yacimientos hispanos (Medina Sidonia, Baena, Tiermes...), o externos llegados a través del coleccionismo (Livia y Tiberio de Paestum), togados y palliatas (Baelo Claudia, Emérita, Medina Sidonia), entre otros. Destaca su conjunto de leyes (Malacitana, Salpensana, tablas de Osuna...) y diversos elementos monumentales.

Antigüedad tardía y época medieval



Santiago Relanzón

Comprende destacados conjuntos visigodos como el Tesoro de Guarrazar, al que se suman otros procedentes de excavación (Segóbriga, Mérida, El Carpio de Tajo, Herrera de Pisuerga, Castiltierra). Igualmente son notables los fondos de arqueología andalusí (Madinat al-Zahara) o nazaries. Entre las piezas cristianas, destaca el Crucifijo de Don Fernando y Doña Sancha, las columnas de San Pelayo de Antealtares, los capiteles de Santa María la Real de Aguilar de Campoo, San Pedro de las Dueñas, o la portada del Monasterio de San Pedro de Arlanza.

Edad Moderna



Pablo Linés

Las colecciones de los siglos XVI a XIX comprenden una selección de piezas de muy variada tipología, desde bronce renacentistas o piezas de piedras duras; escultura religiosa y funeraria civil; piezas de platería religiosa y civil y de joyería; instrumentos científicos, armas de fuego, cerámicas, tapices, muebles, instrumentos musicales, vitelas y abanicos, y elementos de indumentaria. Destacan igualmente las producciones de las manufacturas de Alcora, Buen Retiro y La Granja.

Egipto, Nubia y Oriente Próximo



Raúl Fernández

Comprende piezas predinásticas, así como colecciones funerarias con máscaras, momias (como la de Nespamedu) y sarcófagos decorados (Deir el Bahari o Amenemhat); ajuares relacionados con la vida cotidiana; esculturas en bronce de dioses (Osiris, Isis, Ptah, Amón, etc.), y de piedra (Nectanebo y Harsomtusemhat). La colección de Oriente Próximo ilustra desde el periodo de Samarra pasando por El Obeid, la época de Gudea con la cabeza del rey, fase de Uruk, hasta las cerámicas de época islámica.

Grecia



Fernando Velasco

La colección de vasos griegos es una de las más importantes del mundo, con obras de algunos de los más conocidos pintores como el Pintor de Berlín (ánfora con discóbolo, 490 a.C.), Aisón como firmante de la copa en la que aparecen Teseo y Atenea, o la cratera con la locura de Heracles, firmada por Asteas. También cuenta con esculturas, armas (casco corintio), y relevantes piezas como el puteal neoático de la Moncloa.

Numismática y medallística



Fernando Velasco

Comprende monedas, medallas, instrumentos de fabricación, ponderales o balanzas. Las monedas abarcan toda la secuencia cultural y cronológica desde su invención en Asia Menor y en China hasta nuestros días. Destaca la colección de moneda griega y romana, así como la serie hispánica antigua, andalusí y las emisiones modernas y contemporáneas españolas. Es relevante la sección de Medallística, sin olvidar la de Sigilografía y Glíptica. Cuenta también con una excelente colección de formas de dinero alternativas a la moneda (África, América y Oceanía).

Un diseño museográfico atemporal

El concurso para el diseño y la ejecución del proyecto museográfico fue adjudicado a la Unión Temporal de Empresas MAN Acciona Infraestructuras S.A. y Empty S.L. en noviembre de 2010. El diseño, realizado por el mismo estudio que diseñó la reforma arquitectónica, ofrece un lenguaje sobrio, renovado y flexible en un espacio equilibrado. La tecnología se supedita al protagonismo de las colecciones. El lenguaje de la exposición está en armonía con la remodelación arquitectónica en concepto, materiales y volúmenes. Atendiendo a las características particulares del Museo y entendiendo que el edificio es tan representativo de la institución como la propia colección que alberga, se ha formalizado una museografía que dialoga estrechamente con este para conformar un museo que provoque en el visitante una sensación tranquila y silenciosa, tanto desde un punto de vista formal como conceptual.

Al igual que la museografía ideada en los años setenta ha resultado vigente durante los últimos cuarenta años, la instalación del nuevo MAN debe resultar atractiva durante las próximas décadas, y para ello no ha sido necesaria una museografía estridente ni ruidosa. Se ha planteado como un guiño a su pasado y se solapa la experiencia que transmiten los museos de principios de siglo, con la eficacia comunicativa y los requerimientos de la tecnología actual.

A partir de la extraordinaria colección del museo, el diseño se plantea en relación con el discurso expositivo, compaginando los aspectos

contemplativos con los interpretativos, apostando por una presentación sobria que exhibe y explica las colecciones de forma sugerente, evitando intervenciones efímeras.

El diseño ofrece un lenguaje sin estridencias y un planteamiento riguroso en los sistemas expositivos. Algunos aspectos concretos a destacar son la versatilidad de soportes expositivos, los recursos complementarios y sobre todo la calidad de las nuevas vitrinas. Se ha optado por un sistema múltiple con diferentes modelos que atienden a la diversidad de formatos, volúmenes y características de la colección con vitrinas tipo tótem con diversas configuraciones, vitrinas-cubos, vitrinas-muro y vitrinas correderas, construidas con perfiles metálicos en su perímetro y techo de vidrio. Se han fabricado en aluminio anodizado, tanto en su estructura interna, como los mecanismos, pletinas y demás perfiles. Su elección se justifica por su nobleza, buenas características y excelente mantenimiento.

En lo que respecta a los elementos museográficos que complementan la colección, en el recorrido de la exposición se ofrecen ilustraciones de diverso formato, atractivas y didácticas; distintas producciones audiovisuales de gran calidad, con ambientaciones relacionadas con la temática de área o audiovisuales de apoyo con tratamiento gráfico de imágenes en movimiento; reproducciones hiperrealistas, algunos dioramas, distintos interactivos y puntuales reconstrucciones escenográficas.



La restauración y el montaje de colecciones

La restauración de colecciones para la exposición se ha realizado de forma coordinada por la Dirección General de Bellas Artes, del Ministerio de Educación, Cultura y Deporte, a través del Instituto del Patrimonio Cultural de España (IPCE) y la Subdirección General de Museos Estatales (SGME).

Estas intervenciones se han desarrollado desde el primer trimestre de 2011 hasta diciembre de 2013, en la sede del IPCE, en los almacenes de bienes culturales del Ministerio, situado en la localidad de Meco, y en el propio recinto del museo.

Los montajes de los grandes formatos de la colección (mosaicos, artesanados, alfarjes, yeserías y monumentos escultóricos) han requerido estudiadas soluciones técnicas, con extraordinarios resultados.

Ejemplo de estos estudios es el del monumento turriforme de Pozo Moro que, siguiendo las pautas de la Comisión Científica de especialistas en escultura y arquitectura funeraria mediterránea

creada a tal efecto en 2009, ha concluido en un montaje distinto al que presentaba. La actuación en el monumento se ha desarrollado a lo largo de cinco años (2009-2014) y ha consistido en la restauración, análisis y estudio de los elementos pétreos, así como montaje e instalación en el patio norte del museo (sala 12), integrado dentro de los módulos de la protohistoria ibérica.

Tras la valoración de los restauradores y a la luz de los últimos estudios sobre el monumento se determinaron distintos cambios en relación con su montaje previo: por ejemplo, uno de los leones de esquina que remataba el primer cuerpo de la torre se elevó al arranque del segundo cuerpo. Algunos de los fragmentos de friso con decoración en relieve del alzado de la torre modificaron su ubicación en las caras, así es posible observar ahora parte del rostro de la diosa que se representa en la cara oeste de la torre, mejorando la lectura del programa iconográfico que narra una historia sagrada en torno al origen mítico de una dinastía.



Instituto de Patrimonio Cultural de España (I.P.C.E)



Instituto de Patrimonio Cultural de España (I.P.C.E)



Mika Cartier

Catalogación y digitalización de colecciones

Durante el periodo de cierre, el personal técnico del Museo ha profundizado en la catalogación y fotografiado de las colecciones que integran su exposición. Más de 8.000 bienes culturales han sido objeto de revisión, estudio y digitalización con el fin de ofrecer a la ciudadanía, tanto en su visita física como en la virtual a través de la red, información detallada de calidad en torno al patrimonio que custodia. Todas estas colecciones hablan de la creación de esos objetos, de sus significados, protagonistas y contextos sociales y culturales y son accesibles tanto a través de su renovada página web, como a través de la Red Digital de Colecciones de Museos de España (<http://ceres.mcu.es>), donde el Museo reúne más de 25.000 bienes culturales y más de 52.000 imágenes de sus colecciones.



GVAM

Un museo accesible a todos los públicos

El museo ofrece un salto cualitativo en materia de accesibilidad, en cuanto al cumplimiento de normativa, calidad y la oferta de servicios públicos para personas con discapacidad motora, auditiva y visual. El Plan General de Accesibilidad del Museo se entiende como una herramienta global destinada a facilitar la integración de personas con necesidades especiales, tarea a la que se han dedicado particulares esfuerzos.

Se ha contado con el apoyo de Fundación Orange y la colaboración de ONCE, Fundación ONCE y Fundación CNSE.

Se pueden destacar las siguientes acciones específicas:

- El edificio del Museo resulta accesible en silla de ruedas en todos sus espacios, tanto públicos como internos, con rampas, puertas de acceso sin barreras y ascensores en caso necesario.
- Se han instalado bucles de inducción magnética en todos los puntos de atención al público (mostradores de información, taquilla, guardarropa, salón de actos, etc.) así como en todos los audiovisuales de la exposición que presentan locución o sonido significativo, para ayudar a las personas con discapacidad auditiva. Con el mismo fin, todos los audiovisuales incluyen subtítulo.
- Se han creado 17 estaciones táctiles, integradas dentro del recorrido expositivo, especialmente diseñadas para público invidente, aunque su utilización quede abierta a todos los visitantes.
- Además, las guías multimedia para la realización de la visita cuentan con audiodescripción para personas con discapacidad visual y con subtítulos o vídeos en Lengua de Signos para las personas con discapacidad auditiva.



Ángel Martínez Levas

4.

Relevancia nacional e internacional del proyecto

Niccolò Guasti





Luis Asín

La remodelación integral del MAN supone el proyecto de remodelación museística integral más ambicioso dentro de la historia de la Dirección General de Bellas Artes y Bienes Culturales y de Archivos y Bibliotecas y una de las actuaciones en materia de museos más destacadas en lo que va de siglo del Ministerio de Educación, Cultura y Deporte, tras las grandes ampliaciones del Museo Nacional del Prado y el Museo Centro de Arte Reina Sofía.

Museo Nacional del Prado

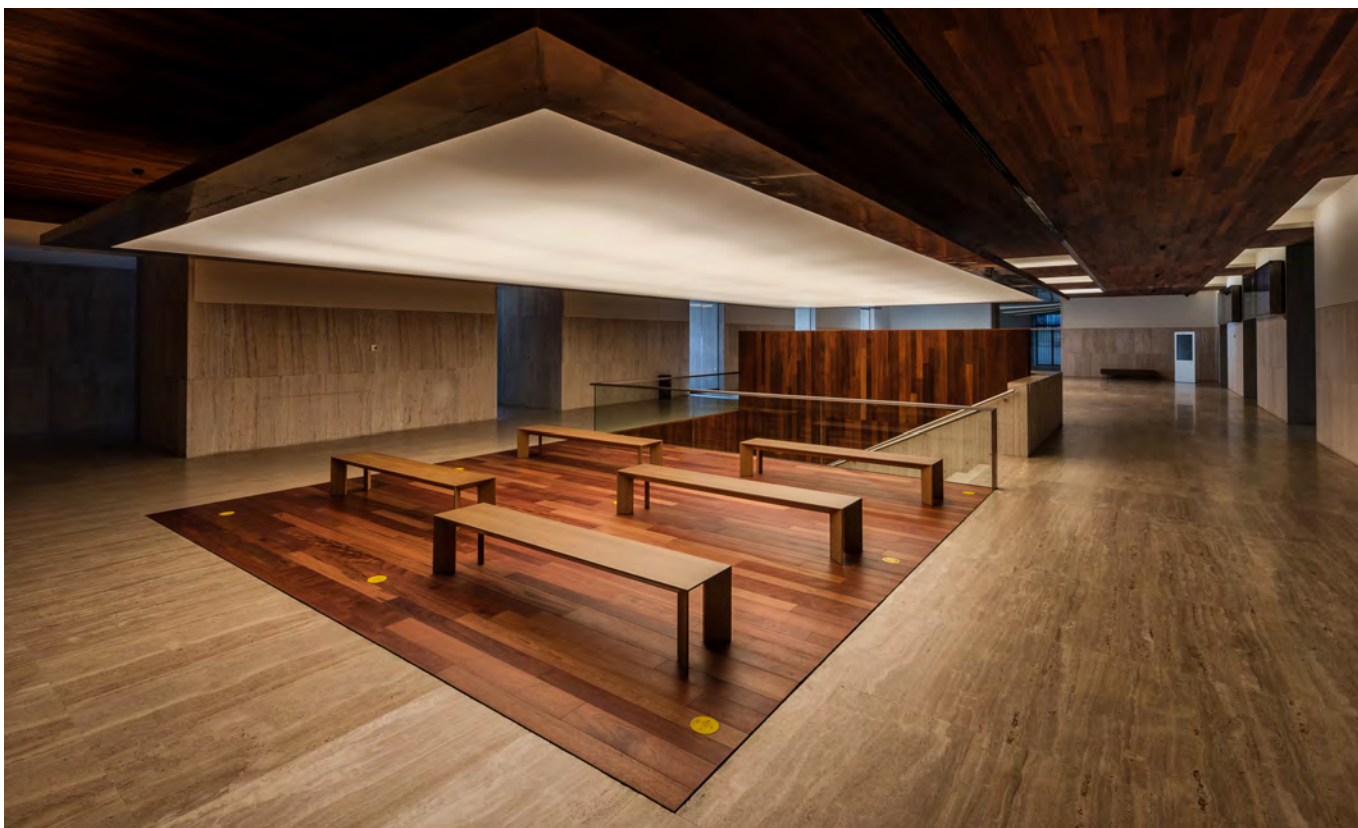
Inauguración: 30 octubre 2007
 Inversión: 152,3 millones de € (22.040,46 m²)
<https://www.museodelprado.es/>

Museo Nacional Centro de Arte Reina Sofía

Inauguración: 26 septiembre 2005
 Inversión: 92 millones de € (32.751 m²)
<http://www.museoreinasofia.es/>

Cabe recordar que la inversión en el MAN ha ascendido a 65 millones de euros, lo que equivale a una inversión por metro cuadrado de 2.161 €.

Dentro del ámbito de **los museos arqueológicos españoles**, y a pesar del número de proyectos, se puede afirmar que, tanto por su escala, como por planteamiento conceptual y volumen económico, el proyecto de remodelación integral del MAN es el más ambicioso de los desarrollados en España en el siglo XXI.



Niccolò Guasti

Referencia museos internacionales

En el marco internacional la intervención en el MAN es comparable con grandes actuaciones desarrolladas en algunos museos arqueológicos, fundamentalmente europeos.

El reciente **Museo de la Acrópolis** de Atenas (2007), con 23.000 m² de superficie total de los que 14.000 m² se dedican a exposición y cuya inversión total se estima en torno a 130 millones de euros (5.652 €/m²). es uno de los principales reclamos culturales de la capital griega, ubicado en un edificio contemporáneo, orientado hacia la Acrópolis, donde se muestran magníficas colecciones de las épocas arcaica y clásica, sobre todo esculturas y relieves del conjunto de la Acrópolis, destacando entre ellas el Moscóforo, las cariátides o la Atenea Pensativa.

El **Neues Museum** de Berlín (2009), con 20.500 m² de superficie y cerca de 295 millones de euros de inversión (14.390 €/m²), ha sido una actuación muy esperada, obra de Chipperfield Architects con J. Harrap, que pretende poner fin a 60 años de ruina del edificio, tras la destrucción del museo en la Segunda Guerra Mundial. Exhibe la colección del Museo Egipcio y del Museo de Historia y Prehistoria que aglutina obras destacadas de culturas antiguas desde Oriente Medio hasta el atlántico y desde el norte de África hasta Escandinavia, destacando entre todas ellas el busto de Nefertiti, magníficamente presentado en su museografía.

Otra actuación reseñable corresponde al recientemente inaugurado **Musée des civilisations de l'Europe et de la Méditerranée MUCEM** de Marsella (2013), un museo contemporáneo de corte antropológico, con 40.000 m² de superficie y una inversión en torno a 190,95 millones de €. Su objetivo principal es mostrar la diversidad de las civilizaciones mediterráneas desde época prehistórica hasta nuestros días, desde un punto de vista pluridisciplinar y una museografía contemporánea.

Otro ejemplo, de menor escala, es el **Museo Galo Romano** de Tongeren, Bélgica (2009), galardonado con el premio EMYA (European Museum of the Year) en 2011. El edificio del museo, en gran parte subterráneo en referencia a su carácter arqueológico, expone más de 2.000 objetos que junto con numerosos recursos museográficos, narran la Historia del ser humano desde sus orígenes hasta el final de la época Romana. Su coste se elevó a 19 millones de euros, en 12.600 m².

Relevante también fue la remodelación del **Museo Nacional de Prehistoria de Francia**, inaugurado en julio de 2004, ubicada en el Bastión de Les Eyzies-de-Tayac, en el Valle de la Vézère. El edificio, que responde con un lenguaje contemporáneo a las necesidades del Museo, se integra completamente en el paisaje y alberga una importantísima colección de industria lítica, ósea u objetos en marfil, acompañados por unos interesantes recursos museográficos que arropan las piezas.

Otra actuación relevante por su magnitud e inversión, si bien de carácter parcial, es la ejecución del **Queen Elizabeth II Great Court en el British Museum** de Londres, obra de Foster & Partners. Fue inaugurado en el año 2000 y supuso una inversión de más 120 millones de euros. Se trata de la conversión del espacio anteriormente ocupado por la Biblioteca Británica en una gran área de acogida donde se ubican diversos servicios para el público, así como la creación de dos nuevos espacios destinados a exposición y a espacios educativos.

También podría citarse la remodelación de las **salas de Arte Islámico en el Musée du Louvre** de París, en el que se han invertido 100 millones de euros para remodelar 5.000 m². Se ha realizado para ello una obra de arquitectura muy original diseñada por los arquitectos italianos Ricciotti y Bellini. Las nuevas salas, ubicadas bajo un patio, cuentan con una cubierta de vidrio y metal que pretende evocar una alfombra voladora. En ellas se exhibirá una selección de las 18.000 piezas de arte islámico del museo, que abarcan un período de 1.200 años, con objetos de Asia, África y Europa, incluida España.

Neues Museum Berlín

Inauguración: 16 octubre 2009
Inversión: c. 295 millones de €
Premio Mies van der Rohe 2011
<http://www.neues-museum.de/>

Museo de la Acrópolis Atenas

Inauguración: 20 junio 2007
Inversión: c. 130 millones de €
<http://www.theacropolismuseum.gr/>

Great Court, British Museum Londres

Inauguración: 6 diciembre 2000
Inversión: c. 120,6 millones de €
http://www.britishmuseum.org/about_us/the_museums_story/architecture/great_court.asp

5.

Datos y cifras de la actuación

Luis Asín



INVERSIONES DEL MINISTERIO DE EDUCACIÓN, CULTURA Y DEPORTE EN EL MUSEO ARQUEOLÓGICO NACIONAL 2006-2014

	PROYECTOS DE OBRAS	EJECUCIÓN DE OBRAS	RESTAURACIÓN COLECCIONES	SUMINISTROS Y EQUIPAMIENTOS	EXPOSICIÓN PERMANENTE	OTROS ESTUDIOS Y PROYECTOS	TOTAL
2006	210.128,00 €	101.166,20 €		182.248,40 €		30.958,38 €	524.500,98 €
2007	492.820,00 €	35.174,76 €	124.403,74 €	131.470,90 €		43.975,68 €	827.845,08 €
2008	122.656,81 €	5.358.015,82 €	22.500,00 €	246.299,41 €		126.295,11 €	5.875.767,15 €
2009	520.373,74 €	8.235.558,75 €	129.087,74 €	104.118,42 €		15.127,18 €	9.004.265,83 €
2010	312.090,68 €	11.634.818,20 €	1003748,02	1.367.792,05 €		110.834,51 €	14.429.283,46 €
2011	341.231,04 €	8.486.963,75 €	161382,76	697.342,14 €	5.921.228,19 €	210.717,67 €	15.818.865,55 €
2012	77.118,40 €	2.787.186,95 €	281183,60	589.340,19 €	9.129.578,83 €	95.152,84 €	12.959.560,81 €
2013	4.312,00 €	127.999,58 €	382.980,92 €	768.227,97 €	4.258.080,57 €	94.967,34 €	5.636.568,38 €
2014				46.613,15 €	50.555,00 €	28.074,40 €	125.242,55 €
TOTAL	2.080.730,67 €	36.766.884,01 €	2.105.286,78 €	4.133.452,63 €	19.359.442,59 €	756.103,11 €	65.201.899,79 €



SUPERFICIE ÚTIL POR PLANTAS

Indicación de superficies particulares de espacios más significativos

GALERÍA	295,27 m²	Instalaciones	202,35 m ²
PLANTA SÓTANO	4.135,28 m²	Instalaciones	431,81 m ²
		Personal	159,60 m ²
		Almacenes de bienes culturales	1.109,12 m ²
		Muelle descarga	86,82 m ²
		Salón de actos	470,06 m ²
		Exposición Temporales	595,21 m ²
PLANTA BAJA	3.962,47 m²	Área de acogida	662,52 m ²
		Taquilla	166,05 m ²
		Tienda	134,31 m ²
		Cafetería	133,53 m ²
		Sala de usos múltiples	139,74 m ²
		Exposición Permanente	1.762,28 m ²
PLANTA PRIMERA	4.060,89 m²	Exposición Permanente	3.453,99 m ²
ENTREPLANTA	915,47 m²	Exposición Permanente	440,25 m ²
PLANTA SEGUNDA	3.768,95 m²	Administración	159,71 m ²
		Almacenes de bienes culturales	228,60 m ²
		Salas Nobles	274,16 m ²
		Exposición Permanente	2.437,37 m ²
PLANTA TERCERA	3.332,31 m²	Administración	541,82 m ²
		Almacenes de bienes culturales	1.962,28 m ²
		Restauración	163,05 m ²
PLANTA CUARTA	2.832,36 m²	Administración	877,48 m ²
		Almacenes de bienes culturales	98,63 m ²
		Biblioteca	1.336,34 m ²
		Restauración	132,84 m ²
TOTAL	23.303,00 m²		

REPERCUSIÓN DE LA INVERSIÓN POR SUPERFICIE

INVERSIÓN TOTAL / m² CONSTRUIDO MUSEO	Inversión total en remodelación MAN 65.201.899,79 €	m ² construidos totales 30.165 m²	2.161,51 €/m²
INVERSIÓN OBRAS / m² CONSTRUIDO	Inversión en obra + proyecto remodelación MAN 38.847.614,60 €	m ² construidos totales 30.165 m²	1.287,84 €/m²
INVERSIÓN EN EXPOSICIÓN PERMANENTE / m²	Inversión total en exposición permanente 16.135.769,76 €	m ² útil exposición permanente 9.239,27 m²	1.746,43 €/m²
INVERSIÓN EN EQUIPAMIENTOS ÁREAS PÚBLICAS / m²	Inversión total en equipamiento áreas públicas 2.353.236,67 €	m ² útiles área pública 3.817,00 m²	616,51 €/m²
INCREMENTO SUPERFICIE CONSTRUIDA TOTAL	Superficie construida anterior 27.550 m²	Superficie construida actual 30.165 m²	Incremento 2.615 m² / + 9,5 %
INCREMENTO SUPERFICIE ÚTIL TOTAL	Superficie útil anterior 19.280 m²	Superficie útil actual 23.303 m²	Incremento 2.642 m² / + 12,8 %
INCREMENTO SUPERFICIE POR ÁREAS FUNCIONALES	Superficie útil anterior	Superficie útil actual	Incrementos
Área pública	9.508 m²	13.689 m²	4.181 m² / + 44,0 %
Área interna	9.772 m²	9.614 m²	- 158 m² / - 1,6 %
INCREMENTO SUPERFICIE ÁREAS PÚBLICAS SIN COLECCIONES	Superficie útil anterior áreas públicas s.c.	Superficie actual áreas públicas s.c.	Incrementos
Todas las áreas públicas salvo las salas de exposición	1.926 m²	3.817 m²	1.891 m² / + 98,2 %
INCREMENTO SUPERFICIE ÁREA DE ACOGIDA	Superficie útil anterior área de acogida	Superficie actual área de acogida	Incrementos
Incluyendo servicios anejos	314 m²	1.585 m²	1.271 m² / + 404,8 %
INCREMENTO SUPERFICIE DE EXPOSICIÓN	Superficie útil exposición anterior	Superficie útil exposición actual	Incrementos
Incluyendo permanente y temporal	7.582 m²	9.872 m²	2.290 m² / + 30,2 %
INCREMENTO SUPERFICIE EXPOSICIÓN TEMPORAL	Superficie útil expo temporal anterior	Superficie útil expo temporal actual	Incrementos
Incluyendo servicios anejos	538 m²	639 m²	101 m² / + 18,8 %
INCREMENTO SUPERFICIE SALONES DE ACTOS	Superficie útil salón de actos anterior	Superficie útil salón de actos actual	Incrementos
Incluyendo servicios anejos	362 m²	637 m²	275 m² / + 76,0 %
INCREMENTO SUPERFICIE RESTAURACIÓN	Superficie útil restauración anterior	Superficie útil restauración actual	Incrementos
Incluyendo servicios anejos	140 m²	477 m²	337 m² / + 240,7 %
INCREMENTO SUPERFICIE BIBLIOTECA	Superficie útil biblioteca anterior	Superficie útil biblioteca actual	Incrementos
Incluyendo servicios anejos	750 m²	1.336 m²	586 m² / + 78,1 %

LA EXPOSICIÓN EN CIFRAS

Número de objetos arqueológicos expuestos	13.000
Recorrido de la exposición	3 km
Número de vitrinas	337
Número de producciones audiovisuales	55
Minutos de producciones audiovisuales	200
Número de equipos de iluminación	2.210
Número de paneles gráficos	728
Número de cartelas explicativas	2.583
Número de ilustraciones originales	329
Número de mapas originales	86
Número de soportes de colecciones	12.000

LA OBRA EN CIFRAS

Accidentes laborales	0
Horas de trabajo invertidas	1.000.000
Cantidad de acero estructural	1.500 toneladas
Superficie revestida de piedra natural	13.000 m ²
Superficie acristalada	2.000 m ²
Superficie revestida de madera	17.000 m ²

CIFRAS DE PROMOCIÓN DE EMPLEO DIRECTO EXTERNO**Obras de remodelación del edificio (2008-2012)**

Total número de personas	1079
Total número de empresas	81
Media de operarios a diario en el edificio	100 (hasta 150) personas

Obras de remodelación del edificio (2008-2012)

Total número de personas	200
Total número de empresas	30
Media de operarios a diario en el edificio	50 personas

6.

Información práctica

Niccolò Guasti



Dirección

Museo Arqueológico Nacional
C/Serrano 13, 28001 Madrid
Tel.: (+34) 915 777 912
Fax: (+34) 914 316 840

Concertación de visitas

Tel.: (+34) 915 780 203
vistasman.grupo@mecd.es

e-mail

secretaria.man@mecd.es

web

Museo Arqueológico Nacional
<http://www.man.es>
Red Digital de Colecciones de Museos de España
(CERES)
<http://ceres.mcu.es>

Horarios de visita

De martes a sábados: de 9:30 a 20:00 h.
Domingos y festivos: de 9:30 a 15:00 h.

Cerrado: todos los lunes del año; 1 y 6 de enero;
1 de mayo; 24, 25 y 31 de diciembre y un festivo local.

La taquilla cierra 15 minutos antes de la hora
de finalización de la visita a la exposición

Horario del Archivo

Lunes a viernes: de 9:00 a 14:30 h.

Horario de la Biblioteca

Lunes a viernes: de 9:00 a 14:30 h.

Tarifas

Tarifa general: 3,00 euros.

Tarifa reducida: 1,50 euros.

Acceso gratuito: sábados a partir de las 14 horas
hasta la hora de cierre, y los domingos.

Asimismo, será gratuito los días 18 de mayo
(Día Internacional de los Museos), 12 de octubre
(Fiesta Nacional de España), 16 de noviembre
(Día del Patrimonio Mundial) y 6 de diciembre
(Día de la Constitución).

Cómo llegar

Tren:
Estación de Recoletos

Autobuses:

1, 9, 19, 51 y 74, con parada delante del Museo.
5, 14, 27, 45 y 150, con parada en el Paseo
de Recoletos.
21 y 53, con parada en Colón.
2, 15, 20, 28,52 y 146 con parada en la Plaza
de la Independencia.

Metro:

Estaciones Serrano (Línea 4) y Retiro (Línea 2)

Aparcamiento público: Plaza del Descubrimiento-
Centro Colón

**Accesibilidad para
personas con discapacidad**

Totalmente accesible para personas con
discapacidad motora.

El Museo dispone de sillas de ruedas, sillas
de bebés, guías multimedia con subtítulo y
pantallas en lengua de signos, así como sistemas
de comunicación adaptada, mediante bucles de
inducción magnética.

Igualmente dispone de planos táctiles de todas
las plantas de la exposición y diecisiete estaciones
táctiles instaladas a lo largo de la misma.

Contacto prensa

Ministerio de Educación, Cultura y Deporte
prensa.cultura@mecd.es
Tel.: 91 701 73 41 / 08

Museo Arqueológico Nacional
prensa.man@mecd.es
Tel.: 91 577 79 12

Créditos institucionales

MINISTERIO DE EDUCACIÓN, CULTURA Y DEPORTE

Ministro de Educación, Cultura y Deporte
José Ignacio Wert Ortega

Secretario de Estado de Cultura
José María Lassalle Ruiz

Subsecretario de Educación, Cultura y Deporte
Fernando Benzo Sáinz

Dirección General de Bellas Artes y Bienes Culturales y de Archivos y Bibliotecas

Director General de Bellas Artes y Bienes Culturales y de Archivos y Bibliotecas
Jesús Prieto de Pedro

Subdirector General de Museos Estatales
Enrique Varela Agüí

Subdirector General de Instituto de Patrimonio Cultural de España
Alfonso Muñoz Cosme

Gerencia de Infraestructuras y Equipamientos

Secretaria Técnica de Infraestructuras
José María Mediero López

Subdirector General de Obras
Amando Cuellas

Subdirectora General Económico Administrativa
Cristina Iguacel Abeigón

Subdirector General de Contratación y Gestión Patrimonial
Ignacio Castillo Grau

Ficha técnica

PROYECTO ARQUITECTÓNICO
Y DISEÑO MUSEOGRÁFICO
Frade Arquitectos, S.L.

EJECUCIÓN OBRA ARQUITECTÓNICA
Acciona Infraestructuras, S.A.

DISEÑO Y EJECUCIÓN DEL
PROYECTO MUSEOGRÁFICO
UTE MAN: Acciona Infraestructuras, S.A. y Empty, S.L.

Gestión, coordinación y seguimiento

Museo Arqueológico Nacional
Andrés Carretero Pérez
Carmen Marcos Alonso

Subdirección General de Museos Estatales
Isabel Izquierdo Peraile

Gerencia de Infraestructuras y Equipamientos
José Antonio Asensio Mingo
José Gaudencio Pérez Pinto

Descarga de material gráfico en:

<http://www.man.es/man/museo/20140325.html>

© Texto: Secretaría de Estado de Cultura.
Ministerio de Educación, Cultura y Deporte
Marzo 2014



MAN MUSEO ARQUEOLÓGICO NACIONAL